



OUTIL DE PLANIFICATION DES
APPRENTISSAGES ESSENTIELS EN VUE DE LA
POURSUITE DU CHEMINEMENT SCOLAIRE EN 2020-
2021
COVID-19

Français secondaire

Table des matières

1.	LES OBJECTIFS DE L'OUTIL	5
2.	LES PRINCIPES DIRECTEURS GUIDANT L'OUTIL	5
3.	LES DOCUMENTS DE RÉFÉRENCE	6
4.	LES APPRENTISSAGES ESSENTIELS.....	6
5.	LA PRÉPARATION AUX TRANSITIONS	7
5.1.	PLANIFIER LA TRANSITION D'UN NIVEAU À L'AUTRE À L'AUTRE, À L'INTÉRIEUR D'UN CYCLE ET D'UN CYCLE À L'AUTRE	8
6.	LES OUTILS DE PLANIFICATION	9
7.	LES RÔLES DES DIFFÉRENTS ACTEURS	12
8.	LES APPRENTISSAGES ESSENTIELS SOUS L'ANGLE DE LA DIFFÉRENCIATION PÉDAGOGIQUE.....	13
.....	CONCLUSION	15

REMERCIEMENTS

Ces travaux ont été réalisés dans le cadre des activités de la Coopérative régionale de développement pédagogique de la Montérégie et de l'Estrie. Nos remerciements sincères s'adressent aux membres du comité qui ont collaboré à l'élaboration de ce document.

CONSEILLÈRES PÉDAGOGIQUES

Karine Normandin, CSHC
Geneviève Gagnon, CSVDC
Carmen Desrochers, CSST
Karine Savoie, CSSH
Isabelle Audet, CSRS
Francine Nadeau, CSDGS
Maryse Barile, CSR

COMITÉ AVISEUR

Chantal Boutet, CSMV
Julie Martineau, CSHC

« Ce qui compte, c'est d'offrir à chaque élève des occasions d'apprendre ce qui est essentiel pour lui donner la chance de réussir. »

Robert J. Marzano, 2003

La crise sanitaire qui frappe présentement le Québec a tôt fait d'atteindre le milieu de l'éducation. La fermeture des établissements engendrée par cette dernière alimente les inquiétudes et les questionnements. En effet, bien que les élèves aient actuellement accès à diverses activités pédagogiques, l'ensemble des acteurs de l'éducation sont préoccupés par l'écart qui se creuse entre les élèves. Cet enjeu d'assurer la réussite éducative de tous les élèves a incité la Table Montérégie-Estrie à unir ses forces afin de développer un outil d'aide à la planification des apprentissages essentiels en vue de la poursuite du cheminement scolaire en 2020-2021.

Forte de son expertise, c'est par la collaboration et la concertation que les différents acteurs de cette région proposent un outil pour soutenir et aider les équipes-école à développer, au sein de chaque établissement, un programme réaliste et harmonisé des apprentissages essentiels. "Réaliste par le fait que son contenu se limite à ce que les élèves doivent apprendre de façon prioritaire et harmonisé en ce sens que les attentes mises de l'avant se veulent cohérentes pour chaque niveau scolaire et entre les niveaux."¹

Bref, cet outil est porté par cette volonté de permettre à chaque élève de disposer de la même chance d'apprendre ce qui est essentiel pour sa réussite, peu importe l'enseignant et peu importe son école.

L'outil d'aide à la planification des apprentissages essentiels est composé des sections suivantes :

- Les objectifs de l'outil ;
- Les principes directeurs guidant l'outil ;
- Les documents de référence ;
- La définition du concept d'apprentissages essentiels ;
- Le tableau des apprentissages essentiels ;
- La préparation aux transitions ;
- Les outils de planification ;
- Les rôles des différents acteurs ;
- Les apprentissages essentiels sous l'angle de la différenciation pédagogique.

¹ Ce principe provient de la démarche de production des Essentiels porté par le projet CAR.

I. LES OBJECTIFS DE L'OUTIL

Le présent outil a été développé dans l'optique de soutenir les compétences professionnelles des enseignants au sein du contexte exceptionnel engendré par la crise sanitaire ayant forcé la fermeture des établissements scolaires québécois. Ainsi, le but poursuivi par cet outil consiste à focaliser sur les apprentissages essentiels afin de favoriser la réussite de tous les élèves. Plus précisément, cet outil tend à :

- 1) Soutenir les enseignants dans la priorisation des apprentissages essentiels du niveau en cours, d'en avoir une compréhension commune et de planifier la prochaine année scolaire afin d'assurer la réussite éducative des élèves;
- 2) Soutenir les enseignants dans l'ajustement de leur planification et de leur enseignement pour répondre aux besoins des élèves;
- 3) Offrir des ressources communes pouvant être utilisées par les conseillers pédagogiques lors des accompagnements ;
- 4) Orienter les directions d'école vers des ressources pertinentes, complètes et rigoureuses afin de mieux mobiliser et coordonner leur équipe-école.

2. LES PRINCIPES DIRECTEURS GUIDANT L'OUTIL

Tel qu'annoncé par le ministère de l'Éducation et de l'Enseignement supérieur (MEES), les épreuves ministérielles n'auront pas lieu et les élèves du préscolaire, du primaire et du secondaire n'auront pas à reprendre l'année scolaire actuelle en raison de la fermeture des écoles. Toutefois, puisque celle-ci se prolonge au-delà du 1er mai, il devient incontournable de miser sur les apprentissages essentiels et de préparer un plan de transition pour le retour des élèves d'ici la fin de l'année scolaire, mais aussi pour planifier l'année 2020-2021.

Voici quelques éléments qui permettront de guider la démarche de production de l'outil :

- Développer une vision commune des apprentissages essentiels;
- Distinguer un élève en difficulté d'un élève qui ne l'est pas dans le contexte actuel. « Qu'ils n'aient pas appris [...] ou de ne pas savoir quelque chose n'est pas une difficulté d'apprentissage. » (Archambault, 2010);
- Considérer la différenciation pédagogique ;
- Privilégier le travail collaboratif puisqu'il favorise le développement professionnel des enseignants et des directions d'école. « Il permet l'amélioration continue des façons de faire et le déploiement d'une expertise collective qui maximise l'impact des interventions réalisées pour aider les élèves à apprendre. » (Projet CAR).

3. LES DOCUMENTS DE RÉFÉRENCE

« Que voulons-nous que nos élèves apprennent ? ». La situation exceptionnelle au sein de laquelle le milieu scolaire est plongé justifie plus que jamais ce questionnement. Afin d’y répondre, il importe d’appuyer les réflexions et les orientations privilégiées sur des assises pertinentes permettant d’unifier et de baliser les apprentissages à réaliser en priorité par les élèves pour le niveau scolaire visé et, le cas échéant, de planifier l’enseignement de ceux-ci lors de la prochaine année scolaire.

Ce présent outil d’aide à la planification des apprentissages essentiels prendra donc appui sur les référentiels suivants :

- [*Programme de formation de l’école québécoise**](#)
- [*Progression des apprentissages**](#)
- [*Cadre d’évaluation des apprentissages**](#)
- [*Référentiel d’intervention en lecture*](#)
- [*Référentiel d’intervention en écriture*](#)

4. LES APPRENTISSAGES ESSENTIELS

Qu’entend-on par apprentissages essentiels? Le PFEQ du primaire parle de savoirs essentiels tandis qu’au secondaire, il est davantage question d’éléments d’apprentissage. Dans la planification de ce qui est essentiel, que doit-on considérer ? Les savoirs, les connaissances? Qu’en est-il des compétences et des stratégies? Nombreuses peuvent être les interprétations de ce concept. Les acteurs de la Table Montérégie-Estrie proposent donc leur définition de ce qui est entendu par apprentissages essentiels au sein de cet outil d’aide à la planification.

Il est à noter que cette définition est inspirée par les principes mis de l’avant par le projet CAR. Ainsi, voici ce qui est entendu lorsqu’il est question d’apprentissages essentiels dans cet outil.

« Les apprentissages essentiels correspondent à ce que tous les élèves doivent savoir, être capables de faire ou comprendre pour réussir dans un domaine en particulier. Ils se différencient de ceux considérés comme moins prioritaires et de ceux que les élèves ayant des besoins d’enrichissement peuvent réaliser. Pour qu’un apprentissage soit essentiel, il doit être à la fois **préalable**, **transférable** et **durable** » et donc répondre aux trois questions suivantes, soit :

PRÉALABLE

Prépare-t-il les élèves à un autre apprentissage essentiel dans le domaine en question ?

TRANSFÉRABLE

Est-il utile pour les élèves dans d'autres matières scolaires ou disciplines ?

DURABLE

Est-il utile pour les élèves sur une longue période ?

Il importe de souligner que ce travail de mise en évidence d'apprentissages importants et essentiels résulte de la situation particulière découlant de la COVID-19.

À cet égard, des suggestions d'apprentissages importants et essentiels sont énumérés dans des tableaux pour la 1^{re} à la 5^e secondaire permettant ainsi à chaque équipe disciplinaire de français de déterminer ceux qu'elle jugera essentiels tout en s'appuyant sur la définition retenue de ces apprentissages : qu'ils soient préalables, durables et transférables. ([Encadré des questions](#))

[1^{re} secondaire](#)

[2^e secondaire](#)

[3^e secondaire](#)

[4^e secondaire](#)

[5^e secondaire](#)

5. LA PRÉPARATION AUX TRANSITIONS

C'est un fait : les élèves n'auront pas eu l'occasion, au cours de l'année scolaire 2019-2020, d'aborder, d'étudier, de consolider et de réviser l'ensemble des notions visées par le PFEQ. Parmi les questionnements qui émergent, l'un se démarque : comment prévoir l'enseignement de la totalité des apprentissages en 2020-2021 en palliant les manques s'étant imposés lors de l'année scolaire précédente quand on ne dispose que de 180 jours ? Cette préoccupation est d'autant plus importante quand elle est considérée sous l'angle des transitions. Ainsi, comment faciliter la transition au niveau

supérieur et y assurer la réussite des élèves? Comment accueillir les élèves en début d'année? Doit-on utiliser la première étape pour enseigner les savoirs qui ne l'ont pas été l'année précédente? Ces questions, tout autant qu'elles sont, se veulent des plus pertinentes et c'est par le biais de la planification collaborative, le partage des responsabilités qu'il sera possible d'assurer un alignement vertical des attentes dans l'école et, de ce fait, de privilégier la cohérence du parcours scolaire des élèves.

La présente section proposera des pistes réflexives ainsi que des outils pour accompagner les équipes-écoles dans leur planification inter-niveaux, inter-cycles et inter-ordres.

Il appartient à chaque enseignant d'envisager de revoir certains apprentissages de l'année précédente en début d'année scolaire pour rassurer ses élèves et pour permettre d'avoir un portrait plus juste leurs acquis. Tout au long de l'année, avant chaque nouvel enseignement, les besoins des élèves devront être ciblés afin de s'assurer que tous ont les connaissances préalables. Une rétroaction adéquate serait alors offerte en grand groupe, sous-groupes ou individuellement. De plus, ce retour sur les apprentissages permettra d'augmenter le sentiment de compétence de l'élève, de donner de la signification aux apprentissages effectués pour ainsi permettre une plus grande motivation chez l'élève.

5.1. PLANIFIER LA TRANSITION D'UN NIVEAU À L'AUTRE À L'AUTRE, À L'INTÉRIEUR D'UN CYCLE ET D'UN CYCLE À L'AUTRE

Afin d'assurer la continuité pédagogique d'un cycle à l'autre, nous vous proposons de compléter l'outil de planification des apprentissages essentiels pour chaque niveau. L'objectif est de développer une compréhension commune des apprentissages jugés essentiels. De plus, il est suggéré de déterminer quels sont les apprentissages préalables aux apprentissages essentiels ciblés en vue d'harmoniser la planification et le passage d'un niveau à l'autre (se référer aux tableaux des années précédentes). Chaque enseignant peut alors sélectionner, parmi les suggestions d'apprentissages essentiels et importants, ceux qu'il a pu enseigner durant l'année 2019-2020.

6. LES OUTILS DE PLANIFICATION

En dépit du fait que l'un des principes sous-jacents à l'élaboration de cet outil étant de focaliser sur les apprentissages essentiels pour pallier les écarts ayant pu se créer dans le contexte de la fermeture des établissements scolaires, il importait de respecter la couleur, la culture et les pratiques professionnelles de chaque établissement, de chaque classe et de chaque enseignant, et ce, en respect des objectifs du PEVR de chaque commission scolaire. C'est donc pour cette raison qu'il a été décidé que l'outil développé ne proposerait pas une planification clé en main. L'option de proposer des pistes réflexives et des outils adaptables et flexibles a été privilégiée pour permettre à chaque équipe-école d'adapter les apprentissages essentiels ciblés à leur réalité, et ce, en considérant leur projet éducatif.

Les pistes et outils viseront à amener les équipes-écoles à cibler ensemble les apprentissages que **tous** les élèves doivent réaliser en priorité pour être prêts au niveau supérieur. La figure 1 dresse le portrait de l'organisation des apprentissages par priorité. Les pistes réflexives proposées à la figure 2 permettent quant à elles à l'équipe-école de développer une compréhension claire et commune de ce qui doit être enseigné à l'ensemble des élèves. Les différents outils proposés dans cette section prendront appui sur ces deux éléments.

Le premier est l'*Outil de planification des apprentissages essentiels*. Pour chacun des niveaux, des exemples ont été proposés pour permettre aux équipes de réfléchir à leur planification en établissant les apprentissages préalables, le résultat de l'apprentissage et les indicateurs de réussite.

[Outil de planification des apprentissages essentiels- 1^{re} secondaire](#)

[Outil de planification des apprentissages essentiels- 2^e secondaire](#)

[Outil de planification des apprentissages essentiels- 3^e secondaire](#)

[Outil de planification des apprentissages essentiels- 4^e secondaire](#)

[Outil de planification des apprentissages essentiels- 5^e secondaire](#)

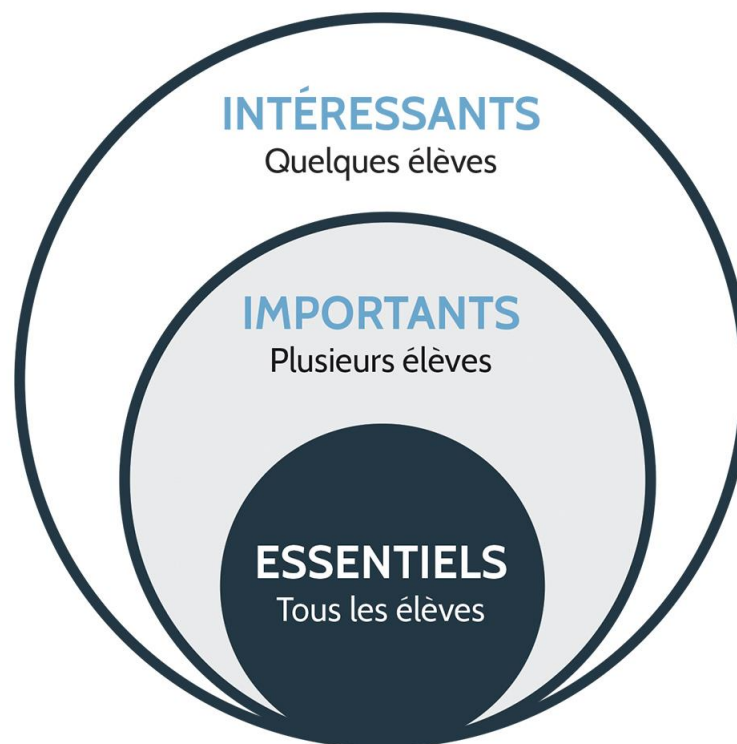
[Outil de planification des apprentissages essentiels - canevas vierge](#)

Par la suite chaque enseignant peut dresser un portrait de classe en précisant le niveau d'acquisition de chaque apprentissage essentiel pour ainsi mieux planifier son enseignement et prévoir les stratégies reconnues efficaces par la recherche et le mode de différenciation qui sera mis de l'avant.

[Outil de planification des enseignants](#)

[Outil de consignation des acquis](#)

Organisation des apprentissages par priorité



Wiggins et McTighe, 2005

Figure 1 – Organisation des apprentissages par priorité

Figure 2 – Pistes réflexives pour développer une compréhension claire et commune de ce qui doit être enseigné à l'ensemble des élèves.

- Que doivent apprendre en priorité les élèves pour atteindre l'objectif de réussite à la fin de l'année scolaire ? Et quels apprentissages sont préalables aux apprentissages à venir ?
- Qu'enseignons-nous actuellement d'important ou d'intéressant, mais de non essentiel ou de non proposé dans le PFEQ ou la PDA ?
- Qu'enseignons-nous que les élèves pourraient apprendre au niveau scolaire précédent ou suivant ?
- Quels apprentissages sont susceptibles d'être évalués lors d'examens ministériels ?
- Quels apprentissages avons-nous définis comme étant essentiels au niveau scolaire précédent ? Et au niveau scolaire suivant ? Que peut-on faire pour éviter d'éventuelles incohérences entre les niveaux ou les cycles ?

7. LES RÔLES DES DIFFÉRENTS ACTEURS

La Politique de la réussite éducative se distingue notamment de par la place privilégiée qui y est accordée à la mobilisation et à la responsabilité partagée des différents acteurs du milieu dans le développement du plein potentiel de chaque élève et dans sa réussite. Portés par ce principe, nombreux sont les PEVR et les projets éducatifs au Québec qui reposent notamment sur la valeur de la collaboration. C'est en ce sens qu'il s'avère pertinent, voire nécessaire de considérer l'apport de chacun dans la planification des apprentissages essentiels. Le tableau I répertorie les rôles des différents acteurs dans le contexte actuel pour répondre aux besoins émergents.

Tableau I – Rôles des différents acteurs

ACTEURS	RÔLES
Direction d'établissement	<ul style="list-style-type: none"> • Mobiliser l'équipe-école afin de développer au sein de l'établissement un programme réaliste et harmonisé des apprentissages essentiels. • Favoriser la collaboration des enseignants pour harmoniser la planification et les pratiques.
Enseignant	<ul style="list-style-type: none"> • Identifier des apprentissages essentiels à la poursuite du cheminement de l'élève. • Planifier la consolidation des apprentissages essentiels d'ici la fin de l'année. • Communiquer les apprentissages réalisés cette année pour les enseignants du niveau suivant. • Planifier l'enseignement des apprentissages essentiels pour l'année scolaire 2020-2021. • Identifier et soutenir les élèves en difficulté et à risque. • Différencier la planification et l'enseignement des apprentissages essentiels.
Orthopédagogue/ Enseignant ressource	<ul style="list-style-type: none"> • Soutenir les élèves en difficulté et à risque. • Déployer des mesures de rééducation auprès des élèves en difficulté. • Soutenir les enseignants dans la différenciation liée aux apprentissages essentiels.
Conseiller pédagogique	<ul style="list-style-type: none"> • Accompagner les équipes-écoles dans l'identification et la planification des apprentissages essentiels autant d'ici la fin de l'année que pour l'année scolaire 2020-2021. • Accompagner l'enseignant dans la planification des apprentissages essentiels au niveau des dispositifs de différenciation. • Soutenir l'enseignant dans la réorganisation de l'enseignement alors que les pratiques habituelles sont ébranlées.
Professionnels	<ul style="list-style-type: none"> • Offrir le soutien nécessaire aux enseignants et aux élèves afin de placer ces derniers dans les meilleures conditions pour apprendre.

8. LES APPRENTISSAGES ESSENTIELS SOUS L'ANGLE DE LA DIFFÉRENCIATION PÉDAGOGIQUE

Comment saurons-nous que les élèves ont appris ? Que ferons-nous avec les élèves qui n'ont pas appris ? Ce sont là les questions qui guideront les interventions à mettre en place, à la fois de façon universelle, mais également de façon ciblée et intensive. Le concept de la Réponse à l'intervention (RÀI) qui est de plus en plus mise en place au sein des établissements scolaires est repris brièvement à la tableau 2.

Tableau 2

Rappel du concept de la Réponse à l'intervention (RÀI)

Le **niveau 1** Le niveau primaire de prévention consiste à offrir un enseignement de grande qualité utilisant des programmes et des méthodes pédagogiques validés par la recherche ainsi qu'un dépistage systématique à quelques reprises dans l'année.

Le **niveau 2** Le niveau secondaire de prévention consiste à offrir un enseignement supplémentaire ciblé en petits groupes, des interventions validées par la recherche axée sur les forces et les besoins spécifiques des élèves et un suivi des progrès.

Le **niveau 3** Le niveau tertiaire de prévention offre des interventions intensives adaptées aux besoins de l'élève, un enseignement dispensé individuellement ou en petit groupe et un suivi systématique des progrès.

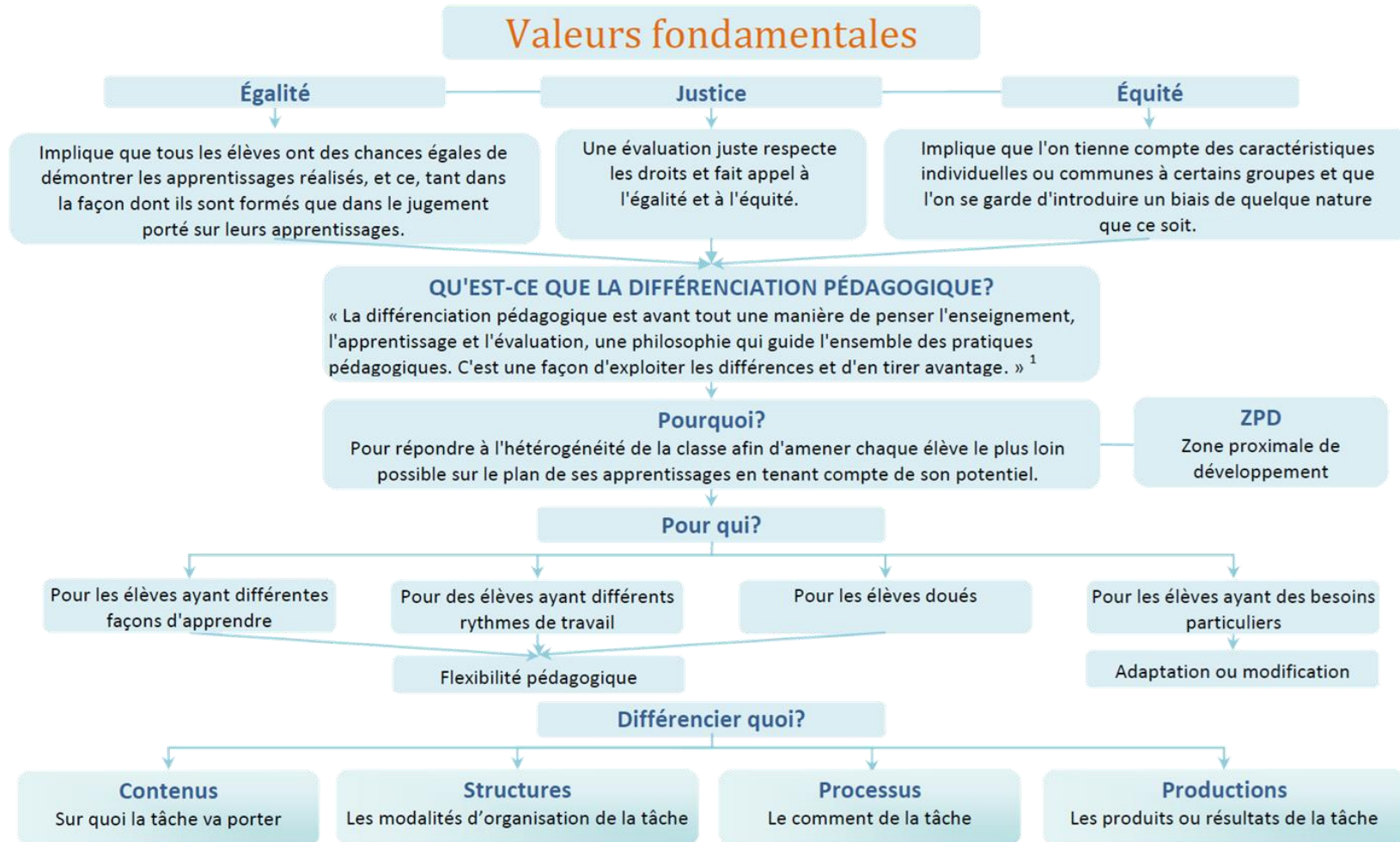
Définitions du CTREQ (<http://rire.ctreq.qc.ca/2017/11/rai-dt/>)

Cette réponse à l'intervention s'inscrit au cœur même de la différenciation pédagogique. Réel levier de la réussite, la différenciation pédagogique constitue un incontournable au sein du contexte engendré par la crise sanitaire. En effet, il existait sans contredit un écart entre certains élèves avant la fermeture des écoles. Au cours de cette fermeture, l'accès à la consolidation des apprentissages s'est déroulé à géométrie variable pour les élèves. De ce fait, de nouveaux écarts se sont possiblement creusés tandis que certains déjà existants se sont parfois approfondis. Ainsi, il s'avère opportun que l'enseignant analyse les besoins d'apprentissage de ces élèves et en tienne compte dans la planification de ses interventions pédagogiques.

La figure 3 dresse un portrait des principaux aspects de la différenciation pédagogique. Les valeurs fondamentales portées par la différenciation pédagogique y sont explicitées et les quatre dispositifs autour desquels ce concept s'articule y sont présentés. Pour en connaître davantage quant à la planification et au soutien en lien avec la différenciation pédagogique, il est possible de consulter le guide « [À l'écoute de chaque élève grâce à la différenciation pédagogique](#) » et le site « <http://differentiation.org/> ».



Schéma présentant les principaux aspects de la différenciation pédagogique



¹ Gouvernement du Québec. (2006). *L'évaluation des apprentissages au secondaire. Cadre de référence*. Québec : Ministère de l'Éducation, du Loisir et du Sport, p. 27.

CONCLUSION

«Qu'ils n'aient pas appris ce qu'on souhaitait
à leur entrée à l'école ou ne pas savoir quelque chose
n'est pas une difficulté d'apprentissage.»
Archambault, 2010

En établissant cette prémisse, Archambault (2010) faisait référence aux élèves issus des milieux défavorisés. Or, celle-ci s'applique tout autant dans le contexte actuel où les élèves auront manqué jusqu'à huit semaines d'enseignement-apprentissage en salle de classe. Ces huit semaines représentent, par exemple, au primaire, plus de 72 heures de cours de français au 1^{er} cycle, au-delà de 40 heures en mathématique au 2^e et au 3^e cycle. Le manque à gagner est tout aussi important au secondaire là où chaque unité compte et où chaque heure de formation tend à garantir la sanction des élèves.

Ainsi, quand on sait l'importance de la modélisation, de la pratique guidée, de la manipulation, du temps requis pour l'appropriation et la consolidation d'un savoir, d'une stratégie, d'une compétence, force est alors de constater que cette absence d'enseignement-apprentissage a nécessairement privé les élèves de possibilités de développement et de perfectionnement. Il n'en demeure pas moins que l'accès restreint ou inexistant à des possibilités éducatives en dehors du cadre scolaire normal ne peut constituer un standard pour déterminer si un élève se situe en position d'échec. Une telle association serait dès lors très réductrice : un élève à qui l'on n'a pas enseigné ne peut être considéré en difficulté. En effet, lors de la fermeture des écoles le 13 mars, les élèves disposaient encore de temps pour parfaire leurs apprentissages et ceux-ci ne peuvent être pénalisés parce qu'ils n'ont pas été exposés à certains contenus.

Cette idée sous-tend l'importance accordée à l'identification, à la planification et à l'enseignement des apprentissages jugés essentiels à la réussite du niveau supérieur. Cette idée sous-tend également l'importance de porter un jugement adapté à la situation exceptionnelle engendrée par la crise sanitaire. La décision de passage doit être prise en considérant les conditions exceptionnelles et l'état d'urgence sanitaire actuelle plutôt que de considérer uniquement les résultats eux-mêmes. À cet effet, l'outil d'aide à la décision en vue de la poursuite du cheminement scolaire en 2020-2021 propose de se pencher sur l'analyse de la trajectoire de réussite de l'élève et, de ce fait, il constitue un complément des plus pertinents au présent outil de planification.

Suggestions d'apprentissages ESSENTIELS et IMPORTANTS en français d'un élève de 1^{re} SECONDAIRE



MODE DE DISCOURS

DESCRIPTION (PDA p. 7-11 PFÉQ p. 103 à 107, 113 à 118, 130 à 132)

- Analyser la situation et en tenir compte (É)
- Connaître l'organisation - séquence descriptive : titre, introduction suscitant l'attention, aspects et sous-aspects (LÉO)
- Rechercher la neutralité ou l'expressivité selon l'intention en utilisant la comparaison et l'énumération (LÉO)
- Observer que la conclusion est généralement absente (LÉ)
- Développer les aspects sur les plans thématique et spatial, par des procédés descriptifs (énumération des aspects, caractérisation, situation dans l'espace) et des moyens linguistiques (champ lexical, vocabulaire précis) (LÉO)
- Reconnaître et assurer la cohérence du texte (reprise de l'information)(LÉ), non-contradiction entre les éléments (LÉO)
- Reconnaître ou marquer l'organisation du texte à l'aide d'intitulés, de paragraphes, d'organiseurs textuels (indications spatiale et temporelle) et des moyens graphiques (mise en page) (LÉO)
- Identifier ou insérer une séquence descriptive (lieu, personnage) dans un texte narratif (LÉ)

JUSTIFICATION (PDA p.18-21 PFÉQ p. 103 à 107, 113 à 118, 123 à 128, 130 à 132)

- Reconnaître ou formuler les raisons qui fondent le propos à justifier : justification d'un raisonnement grammatical (O). - Reconnaître ou introduire le propos à justifier ET reconnaître ou formuler les raisons qui fondent ce propos relevant de la subjectivité : interprétation, réaction et appréciation d'une œuvre. (LÉO)
- Reconnaître et assurer la cohérence du texte (reprise de l'information) (LÉO)

NARRATION (PDA p.28-32 PFÉQ p. 103 à 107, 113 à 118, 130 à 132)

- Analyser la situation et en tenir compte (LO)
- Reconnaître si le narrateur est un personnage et si oui, lequel (L)
- Produire un récit à la 3^e personne (É)
- Cerner ou décrire les personnages : rôle et relations entre eux (LO), éléments descriptifs, vocabulaire neutre ou expressif pour caractériser taille, visage, allure, qualités et goûts (LÉ)
- Cerner ou décrire le cadre spatiotemporel : description du lieu (LÉO), moment et durée des événements (LÉ), déplacements (LÉO)
- Cerner ou créer l'intrigue : caractéristiques de la quête(LÉ), séquence narrative (LÉO), ordre chronologique (LÉO)
- Reconnaître et assurer la cohérence du texte (reprise de l'information (LÉ), l'harmonisation des temps verbaux : temps dominant au passé (L) et son organisation (paragraphes, organisateurs textuels) (LÉ)
- Dégager des caractéristiques de genres (L)

POÉSIE (PDA p.38-42 PFÉQ p. 103 à 107, 113 à 118, 130 à 132)

- Découvrir et exploiter le langage poétique en reconnaissant l'univers poétique, en expérimentant les jeux poétiques et en créant un texte inspiré ou non de modèles (É)
- Comprendre et interpréter des univers poétiques, y réagir (LO)

RESSOURCES DE LA LANGUE

NOMMER ET CARACTÉRISER

- Nom propre : la majuscule initiale pour les noms de personne et de lieux (LÉ) (PDA p.45 PFÉQ p.139)
- Sens propre du nom commun (neutre ou expressif) (LÉO) (PDA p.45 PFÉQ p.137)
- Synonyme et antonyme (sens contextuel) (LÉO), famille de mots(LÉ), champ lexical(LÉ), nom générique et spécifique (LÉO) (PDA, p. 45, PFÉQ p.138)
- Figures de style : comparaison et énumération (LÉO) (PDA, p. 48, PFÉQ p.115)
- Formation des mots : dérivation(L), composition (LÉ) (PDA p.46, PFÉQ p.104)
- Structures syntaxiques
 - o Donneurs et receveurs d'accords / Accords en genre et en nombre dans le GN : déterminant et adjectif (règle générale) (LÉ) (PDA, p.49, PFÉQ p.135)
 - o Groupes (noyau et caractéristiques) : GN, GAdj (sans expansion) (LÉ) (PDA, p.49, PFÉQ p.133)
 - o Fonction complément du nom des GN, GAdj et subordonnée relative en QUI et OÙ(LÉO) (PDA, p.49, PFÉQ p.133)
 - o Relations dans la P : juxtaposition et coordination avec ET et OU / Sub. rel. en QUI et OÙ / Complément de P (+ ponct.) (LÉO) (PDA, p.50, PFÉQ p.134)
 - o Phrase de base et manipulations pour identifier la P syntaxique et ses constituants obligatoires et facultatifs (LÉ) (PDA, p.52, PFÉQ p.132)
 - o Types de P déclaratif, impératif, interrogatif et exclamatif (+ ponct.) / Formes de P positive et négative (LÉ) (PDA, p.52, PFÉQ p.132)
 - o Procédés de reprise : répétition d'un GN (L), substitution par un pronom personnel sujet(LÉO), nominalisation (LÉ) (PDA, p.51, PFÉQ p.131)

SITUER DANS LE TEMPS

- Lexique qui donne des précisions sur le temps : moment, époque, durée, fréquence, début et fin d'un événement (LÉO) (PDA, p.55-56, PFÉQ p.132)
- Structures syntaxiques
 - o GV (noyau et caractéristiques) et sa fonction prédicat (LÉ) (PDA, p.56, PFÉQ p.133)
 - o Accord du verbe : receveur de la personne et du nombre du nom ou pronom sujet (manipulations) / avec plusieurs sujets de 3^e personne avec coordonnants exprimant l'addition (LÉO) (PDA, p.56, PFÉQ p.135)
 - o Accord du participe passé avec l'auxiliaire être (LÉ) (PDA, p.56, PFÉQ p.136)
 - o Fonction complément de phrase des GN, GPrép, GAdv et sub. à valeur temporelle (LÉO) (PDA, p.57, PFÉQ p.133)
 - o Constructions du GV : V seul, V avec complément direct GN ou GInf (LÉO) (PDA, p.58, PFÉQ p.133)
- Conjugaison, temps et modes : indicatif (sauf passé simple), subjonctif, impératif, participe et infinitif (LÉO) (PDA, p.60, PFÉQ p.136)
- Verbes fréquents : aller, avoir, dire, devoir, être, faire, partir, pouvoir, prendre, savoir, vouloir, voir (sauf futur et conditionnel) (LÉO) (PDA, p.60, PFÉQ p.136)
- Verbes en -er, comme aimer / Conjugaison des verbes en -ger, en -cer / Verbes en -ir avec participe présent en -issant (LÉO) (PDA, p.60, PFÉQ p.136)
- Auxiliaire approprié dans les temps composés des verbes usuels (LÉO) (PDA, p.61, PFÉQ p.136)
- Fonction des expansions du verbe : complément direct (GN et GInf), attribut du sujet (LÉ) (PDA, p.61, PFÉQ p.133)

INTRODUIRE DES DISCOURS RAPPORTÉS

- Caractéristiques du discours direct : propos sans modification, citation, dialogue, mot entre guillemets (LO) (PDA, p.63, PFÉQ p.130)
- Verbe introducteur (LÉ) et phrase incise (L) (PDA, p.64, PFÉQ p.130)

PROCESSUS ET STRATÉGIES (PDA P. 83-85)

Lecture

Planifier sa lecture
Comprendre et interpréter un texte
Réagir au texte
Évaluer l'efficacité de sa démarche

Pratiques à mettre de l'avant...

Démarche du profil de lecteur
Le partenaire de lecture
Les cercles de lecture, les réseaux littéraires

Écriture

Planifier l'écriture de son texte
Rédiger son texte
Réviser, améliorer et corriger son texte
Évaluer l'efficacité de sa démarche

Pratiques à mettre de l'avant...

Démarche du profil de scripteur
Approche Donneur / Receveur
Utilisation des manipulations syntaxiques
Le partenaire d'écriture / Les ateliers d'écriture

Communication orale

Planifier son écoute ou sa prise de parole
Comprendre et interpréter des productions orales; prendre la parole individuellement et en interaction
Réagir à l'écoute; ajuster sa prise de parole
Évaluer l'efficacité de sa démarche

Pratiques à mettre de l'avant...

Démarche du profil d'auditeur, de locuteur et d'interlocuteur
En écoute : offrir une préécoute
En prise de parole : planifier une production initiale
Discussion et table ronde

Genres suggérés en lien avec les apprentissages essentiels

D : Description / **J** : Justification / **N** : Narration / **P** : Poésie

Article de revue ou article sur le web – **D** (L)
Capsule d'information – **D** (LÉ)
Consigne ou procédure – **D** (L)
Quatrième de couverture – **D** / **J** (LÉ)
Pastiche d'une description – **D** / **N** (É)
Écoute d'un documentaire – **D** (O)
Échange sur une œuvre, interprétation et réaction – **J** (O)
Justification de la solution d'un problème de grammaire – **J** (O)
Album, BD, roman psychologique (ados) et aventure – **N** (L)
Épisode d'un récit inspiré d'un livre ou d'un film – **N** (É)
Écoute d'un récit – **N** (O)
Poème ludique et poème ayant une trame descriptive ou narrative – **P** (LÉO)

Les apprentissages essentiels sélectionnés dans ce document ne correspondent qu'à certains éléments étoilés de la progression des apprentissages et ne peut en aucun cas s'y substituer.

Sous-comité de la Table régionale Montérégie-Estrie

Isabelle Audet CSRS, Karine Normandin CSHC, Carmen Desrochers CSS-T, Francine Nadeau CSDGS, Geneviève Gagnon CSVDC, Karine Savoie CSSH, Maryse Barile RSB

Mai 2020

Outil de planification des apprentissages essentiels

Apprentissages préalables à la poursuite du parcours scolaire

Préalable

Transférable

Durable

Discipline: **Français**

Niveau : **secondaire 1**

Ce travail devrait être fait en équipe disciplinaire pour un arrimage cohérent, idéalement avec le soutien d'intervenants (direction, enseignant-ressource, conseillers pédagogiques, etc.)

Ce modèle est un exemple non-exhaustif du choix des apprentissages essentiels qui devraient être établis par l'équipe disciplinaire. (L: Lecture É: Écriture O: Oral)

Apprentissages préalables	Apprentissages essentiels	Résultat de l'apprentissage	Indicateurs de réussite	Modalités d'apprentissage et d'évaluation
		L'élève est capable de...		
Identifier la structure d'une séquence descriptive. (L)	Organiser une séquence descriptive . (ÉO)	Je peux organiser une séquence descriptive en tenant compte de l'intention de communication.	<i>L'élève reconnaît ou organise une séquence descriptive en utilisant les éléments de base : titre neutre ou évocateur, introduction suscitant l'attention et développement des aspects et sous-aspects (plans thématique et spatial).</i>	Lecture : Schématisation d'un texte descriptif lu en classe.
Identifier les procédés descriptifs. (L)	Développer les aspects de la séquence descriptive à l'aide de procédés descriptifs. (ÉO)	Je peux développer des aspects d'une séquence descriptive en utilisant des procédés variés.	<i>L'élève utilise l'énumération des aspects, la caractérisation (adjectifs, synonymes, comparaison), la situation dans l'espace. (Ceci est un exemple non exhaustif.)</i>	Écriture : Description d'un lieu dans un récit.
Reconnaître différentes ressources de la langue pour nommer et caractériser. (L)	Insérer une séquence descriptive en développant les aspects à l'aide de moyens linguistiques. (ÉO)	Je peux développer des aspects d'une séquence descriptive en utilisant des moyens linguistiques.	<i>L'élève utilise le champ lexical lié au sujet, un vocabulaire précis et un lexique pour situer sans l'espace.</i>	Oral : Capsule d'information dans un audioguide.
	Produire une séquence justificative d'un propos relevant du domaine de la grammaire. (O)			Oral : Justification à un problème de grammaire.
	Produire une séquence justificative d'un propos relevant de la subjectivité : interprétation et commentaire appréciatif.			Écriture : Commentaire appréciatif

Les apprentissages essentiels sélectionnés dans ce document ne correspondent qu'à certains éléments étoilés de la progression des apprentissages et ne peut en aucun cas s'y substituer.
Sous-comité de la Table régionale Montérégie-Estrie
Isabelle Audet CSRS, Karine Normandin CSHC, Carmen Desrochers CSS-T, Francine Nadeau CSDGS, Geneviève Gagnon CSVDC, Karine Savoie CSSH, Maryse Barile RSB

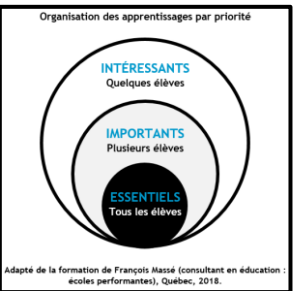
Mai 2020

Apprentissages préalables	Apprentissages essentiels	Résultat de l'apprentissage	Indicateurs de réussite	Modalités d'apprentissage et d'évaluation
		L'élève est capable de...		
	Respecter les normes relatives à l'orthographe d'usage et à l'orthographe grammaticale (É)	Je peux identifier la plupart de mes erreurs et les corriger.	<i>L'élève mobilise des stratégies, des notions et des concepts. Il utilise le métalangage, diversifie ses moyens de révision et vérifie le vocabulaire et l'orthographe.</i>	
	Construire des phrases cohérentes. (É) PFEQ p. 54	Je peux écrire des phrases cohérentes.		
	Utiliser une ponctuation appropriée. (É)	Je ponctue adéquatement mon texte.		
	Adopter un processus d'écriture non linéaire en mobilisant des stratégies des notions et des concepts. (É) PFEQ p. 63	Je peux planifier l'écriture de mon texte, réviser et corriger mon texte.	<i>L'élève diversifie ses moyens de révision, reconsidère le contenu et l'organisation.</i>	

Les apprentissages essentiels sélectionnés dans ce document ne correspondent qu'à certains éléments étoilés de la progression des apprentissages et ne peut en aucun cas s'y substituer.
 Sous-comité de la Table régionale Montérégie-Estrie
 Isabelle Audet CSRS, Karine Normandin CSHC, Carmen Desrochers CSS-T, Francine Nadeau CSDGS, Geneviève Gagnon CSVDC, Karine Savoie CSSH, Maryse Barile RSB

Mai 2020

Suggestions d'apprentissages ESSENTIELS et IMPORTANTS en français d'un élève de 2^e SECONDAIRE



MODE DE DISCOURS

DESCRIPTION (PDA p. 7-11 PFÉQ p. 103 à 107, 113 à 118, 130 à 132)

- Analyser la situation et en tenir compte (É)
- Connaître l'organisation - séquence descriptive : titre, introduction suscitant l'attention, aspects et sous-aspects (LÉO)
- Rechercher la neutralité ou l'expressivité selon l'intention en utilisant la comparaison et l'énumération (LÉO)
- Observer que la conclusion est généralement absente (LÉ)
- Développer les aspects sur les plans thématique et spatial, par des procédés descriptifs (énumération des aspects, caractérisés des moyens linguistiques (champ lexical, vocabulaire précis) (LÉO)
- Reconnaître et assurer la cohérence du texte (reprise de l'information(LÉ), non-contradiction entre les éléments (LÉO)
- Reconnaître ou marquer l'organisation du texte à l'aide d'intitulés, de paragraphes, d'organiseurs textuels (indications spatiales, moyens graphiques (mise en page) (LÉO)
- Identifier ou insérer une séquence descriptive (lieu, personnage) dans un texte narratif (LÉ)

JUSTIFICATION (PDA p.18-21 PFÉQ p. 103 à 107, 113 à 118, 123 à 128, 130 à 132)

- Reconnaître ou formuler les raisons qui fondent le propos à justifier : justification d'un raisonnement grammatical (O) - Reconnaître ET reconnaître ou formuler les raisons qui fondent ce propos relevant de la subjectivité : interprétation, réaction et attitude (LÉO)
- Reconnaître et assurer la cohérence du texte (reprise de l'information) (LÉO)

NARRATION (PDA p.28-32 PFÉQ p. 103 à 107, 113 à 118, 130 à 132)

- Analyser la situation et en tenir compte (LO)
- Reconnaître si le narrateur est un personnage et si oui, lequel (L)
- Produire un récit à la 3^e personne (É)
- Cerner ou décrire les personnages : rôle et relations entre eux (LO), éléments descriptifs, vocabulaire neutre ou expressif pour l'allure, qualités et goûts (LÉ)
- Cerner ou décrire le cadre spatiotemporel : description du lieu (LÉO), moment et durée des événements (LÉ), déplacements (LÉ)
- Cerner ou créer l'intrigue : caractéristiques de la quête(LÉ), séquence narrative (LÉO), ordre chronologique (LÉO)
- Reconnaître et assurer la cohérence du texte (reprise de l'information (LÉ), l'harmonisation des temps verbaux : temps dominants, organisation (paragraphes, organisateurs textuels) (LÉ)
- Dégager des caractéristiques de genres (L)

POÉSIE (PDA p.38-42 PFÉQ p. 103 à 107, 113 à 118, 130 à 132)

- Découvrir et exploiter le langage poétique en reconnaissant l'univers poétique, en expérimentant les jeux poétiques et en créant des modèles (É)
- Comprendre et interpréter des univers poétiques, y réagir (LO)

RESSOURCES DE LA LANGUE

NOMMER ET CARACTÉRISER

- Nom propre : la majuscule initiale pour les noms de personne et de lieux (LÉ) (PDA p.45 PFÉQ p.139)
- Sens propre du nom commun (neutre ou expressif) (LÉO) (PDA p.45 PFÉQ p.137)
- Synonyme et antonyme (sens contextuel) (LÉO), famille de mots(LÉ), champ lexical(LÉ), nom générique et spécifique (LÉO) (PDA, p. 45, PFÉQ p.138)
- Figures de style : comparaison et énumération (LÉO) (PDA, p. 48, PFÉQ p.115)
- Formation des mots : dérivation(L), composition (LÉ) (PDA p.46, PFÉQ p.104)
- Structures syntaxiques :
 - o Donneurs et receveurs d'accords / Accords en genre et en nombre dans le GN : déterminant et adjectif (règle générale) (LÉ) (PDA, p.49, PFÉQ p.135)
 - o Groupes (noyau et caractéristiques) : GN, GAdj (sans expansion) (LÉ) (PDA, p.49, PFÉQ p.133)
 - o Fonction complément du nom des GN, GAdj et subordonnée relative en QUI et OÙ(LÉO) (PDA, p.49, PFÉQ p.133)
 - o Relations dans la P : juxtaposition et coordination avec ET et OU / Sub. rel. en QUI et OÙ / Complément de P (+ ponct.) (LÉO) (PDA, p.50, PFÉQ p.134)
 - o Phrase de base et manipulations pour identifier la P syntaxique et ses constituants obligatoires et facultatifs (LÉ) (PDA, p.52, PFÉQ p.132)
 - o Types de P déclaratif, impératif, interrogatif et exclamatif (+ ponct.) / Formes de P positive et négative (LÉ) (PDA, p.52, PFÉQ p.132)
 - o Procédés de reprise : répétition d'un GN (L), substitution par un pronom personnel sujet(LÉO), nominalisation (LÉ) (PDA, p.51, PFÉQ p.131)

SITUER DANS LE TEMPS

- Lexique qui donne des précisions sur le temps : moment, époque, durée, fréquence, début et fin d'un événement (LÉO) (PDA, p.55-56, PFÉQ p.132)
- Structures syntaxiques :
 - o GV (noyau et caractéristiques) et sa fonction prédicat (LÉ) (PDA, p.56, PFÉQ p.133)
 - o Accord du verbe : receveur de la personne et du nombre du nom ou pronom sujet (manipulations) / avec plusieurs sujets de 3^e personne avec coordonnants exprimant l'addition (LÉO) (PDA, p.56, PFÉQ p.135)
 - o Accord du participe passé avec l'auxiliaire être (LÉ) (PDA, p.56, PFÉQ p.136)
 - o Fonction complément de phrase des GN, GPrép, GAdv et sub. à valeur temporelle (LÉO) (PDA, p.57, PFÉQ p.133)
 - o Constructions du GV : V seul, V avec complément direct GN ou GInf (LÉO) (PDA, p.58, PFÉQ p.133)
- Conjugaison, temps et modes : indicatif (sauf passé simple), subjonctif, impératif, participe et infinitif (LÉO) (PDA, p.60, PFÉQ p.136)
- Verbes fréquents : aller, avoir, dire, devoir, être, faire, partir, pouvoir, prendre, savoir, vouloir, voir (sauf futur et conditionnel) (LÉO) (PDA, p.60, PFÉQ p.136)
- Verbes en -er, comme aimer / Conjugaison des verbes en -ger, en -cer / Verbes en -ir avec participe présent en -issant (LÉO) (PDA, p.60, PFÉQ p.136)
- Auxiliaire approprié dans les temps composés des verbes usuels (LÉO) (PDA, p.61, PFÉQ p.136)
- Fonction des expansions du verbe : complément direct (GN et GInf), attribut du sujet (LÉ) (PDA, p.61, PFÉQ p.133)

INTRODUIRE DES DISCOURS RAPPORTÉS

- Caractéristiques du discours direct : propos sans modification, citation, dialogue, mot entre guillemets (LO) (PDA, p.63, PFÉQ p.130)
- Verbe introducteur (LÉ) et phrase incise (L) (PDA, p.64, PFÉQ p.130)

PROCESSUS ET STRATÉGIES (PDA P. 83-85)

Lecture	Écriture	Communication orale
Planifier sa lecture	Planifier l'écriture de son texte	Planifier son écoute ou sa prise de parole
Comprendre et interpréter un texte	Rédiger son texte	Comprendre et interpréter des productions orales; prendre la parole individuellement et en interaction
Réagir au texte	Réviser, améliorer et corriger son texte	Réagir à l'écoute; ajuster sa prise de parole
Évaluer l'efficacité de sa démarche	Évaluer l'efficacité de sa démarche	Évaluer l'efficacité de sa démarche
Pratiques à mettre de l'avant...	Pratiques à mettre de l'avant...	Pratiques à mettre de l'avant...
Démarche du profil de lecteur	Démarche du profil de scripteur	Démarche du profil d'auditeur, de locuteur et d'interlocuteur
Le partenaire de lecture	Approche Donneur / Receveur	En écoute : offrir une préécoute
Les cercles de lecture, les réseaux littéraires	Utilisation des manipulations syntaxiques	En prise de parole : planifier une production initiale
	Le partenaire d'écriture / Les ateliers d'écriture	Discussion et table ronde

Genres suggérés en lien avec les apprentissages essentiels

D : Description / **J** : Justification / **N** : Narration / **P** : Poésie

- Article de revue ou article sur le web – **D** (L)
- Capsule d'information – **D** (LÉ)
- Consigne ou procédure – **D** (L)
- Quatrième de couverture – **D** / **J** (LÉ)
- Pastiche d'une description – **D** / **N** (É)
- Écoute d'un documentaire – **D** (O)
- Échange sur une œuvre, interprétation et réaction – **J** (O)
- Justification de la solution d'un problème de grammaire – **J** (O)
- Album, BD, roman psychologique (ados) et aventure – **N** (L)
- Épisode d'un récit inspiré d'un livre ou d'un film – **N** (É)
- Écoute d'un récit – **N** (O)
- Poème ludique et poème ayant une trame descriptive ou narrative – **P** (LÉO)

Les apprentissages essentiels sélectionnés dans ce document ne correspondent qu'à certains éléments étoilés de la progression des apprentissages et ne peut en aucun cas s'y substituer.

Sous-comité de la Table régionale Montérégie-Estrie

Isabelle Audet CSRS, Karine Normandin CSHC, Carmen Desrochers CSS-T, Francine Nadeau CSDGS, Geneviève Gagnon CSVDC, Karine Savoie CSSH, Maryse Barile RSB

Mai 2020

Outil de planification des apprentissages essentiels

Apprentissages préalables à la poursuite du parcours scolaire

Préalable

Transférable

Durable

Discipline: **Français**

Niveau : **secondaire 2**

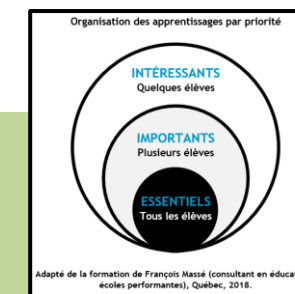
Ce travail devrait être fait en équipe disciplinaire pour un arrimage cohérent, idéalement avec le soutien d'intervenants (direction, enseignant-ressource, conseillers pédagogiques, etc.)

Ce modèle est un exemple non-exhaustif du choix des apprentissages essentiels qui devraient être établis par l'équipe disciplinaire. (L: Lecture É: Écriture O: Oral)

Apprentissages préalables	Apprentissages essentiels	Résultat de l'apprentissage	Indicateurs de réussite (Exemples non exhaustifs) <i>* En gras : contenu spécifique à la 2^e secondaire</i>	Modalités d'apprentissage et d'évaluation
		L'élève est capable de...		
Identifier la structure d'une séquence descriptive. (L)	Organiser une séquence descriptive . (ÉO)	Je peux organiser une séquence descriptive en tenant compte de l'intention de communication.	<i>L'élève reconnaît ou organise une séquence descriptive en utilisant les éléments de base : titre neutre ou évocateur, introduction suscitant l'attention et développement des aspects et sous-aspects (plans thématique, temporel et spatial).</i>	Lecture : Biographie Écriture : Compte-rendu d'un événement Oral : Entrevue
Identifier les procédés descriptifs. (L)	Développer les aspects de la séquence descriptive à l'aide de procédés descriptifs. (ÉO)	Je peux développer des aspects d'une séquence descriptive en utilisant des procédés variés.	<i>L'élève utilise l'énumération des aspects, la caractérisation (adjectifs, synonymes, comparaison), la situation dans l'espace et le temps. (Ceci est un exemple non exhaustif.)</i>	
Reconnaître différentes ressources de la langue pour nommer et caractériser. (L)	Insérer une séquence descriptive en développant les aspects à l'aide de moyens linguistiques. (ÉO)	Je peux développer des aspects d'une séquence descriptive en utilisant des moyens linguistiques.	<i>L'élève utilise le champ lexical lié au sujet, un vocabulaire précis, un lexique pour situer sans l'espace et la phrase subordonnée à valeur temporelle.</i>	
Choisir les termes précis et spécifiques au domaine du savoir. (O)	Produire une séquence justificative d'un propos relevant du domaine de la grammaire. (O)	Je peux décrire les étapes du raisonnement grammatical avec les données exactes et pertinentes.	<i>L'élève justifie son propos en verbalisant les manipulations syntaxiques des étapes du raisonnement grammatical.</i>	Oral : Justification à un problème de grammaire.
Reconnaître les ressources de la langue pour comprendre une justification. (L)	Comprendre et produire une séquence justificative d'un propos relevant de la subjectivité : interprétation et appréciation critique d'une œuvre. (LÉO)	Je peux comprendre et choisir un vocabulaire exprimant la subjectivité, des liens entre les raisons évoquées et le propos . Je peux développer une interprétation critique d'une œuvre en utilisant les termes justes et un vocabulaire expressif dans le domaine de la subjectivité.	<i>L'élève comprend et utilise un vocabulaire exprimant la subjectivité et des liens entre les raisons évoquées et le propos. L'élève justifie son propos en établissant des liens appuyés sur des critères d'appréciation.</i>	Écriture : Appréciation critique d'une œuvre littéraire

Apprentissages préalables	Apprentissages essentiels	Résultat de l'apprentissage	Indicateurs de réussite	Modalités d'apprentissage et d'évaluation
		L'élève est capable de...		
	Respecter les normes relatives à l'orthographe d'usage et à l'orthographe grammaticale (É)	Je peux identifier la plupart de mes erreurs et les corriger.	<i>L'élève mobilise des stratégies, des notions et des concepts. Il utilise le métalangage, diversifie ses moyens de révision et vérifie le vocabulaire et l'orthographe.</i>	
	Construire des phrases cohérentes. (É) PFEQ p. 54	Je peux écrire des phrases cohérentes.		
	Utiliser une ponctuation appropriée. (É)	Je ponctue adéquatement mon texte.		
	Adopter un processus d'écriture non linéaire en mobilisant des stratégies des notions et des concepts. (É) PFEQ p. 63	Je peux planifier l'écriture de mon texte, réviser et corriger mon texte.	<i>L'élève diversifie ses moyens de révision, reconsidère le contenu et l'organisation.</i>	

Suggestions d'apprentissages ESSENTIELS et IMPORTANTS d'un élève de 3^e SECONDAIRE



MODE DE DISCOURS

DESCRIPTION (PDA p. 8-12, PFEQ p. 29, 47, 58, 64, 78, 118-119)

- Se situer comme énonciateur et tenir compte de l'intention : faire connaître, faire comprendre, créer les éléments d'un univers (É)
- Prendre en considération le contexte de réception : évaluer la crédibilité des sources écrites, sonores et visuelles (LÉ)
- Reconnaître ou utiliser les moyens qui marquent l'organisation du texte : les moyens graphiques (capitales, gras, italique) (LÉ)
- Insérer une séquence descriptive dans un texte explicatif (LÉ)

EXPLICATION (PDA, p. 13 à 16, PFEQ p. 58, 66, 91, 118-119)

- Analyser la situation et en tenir compte (LÉO)
- Identifier ou introduire le sujet de l'explication (LÉO)
- Prendre en considération le contexte de réception et de production (LÉO)
- Déceler ou présenter la chaîne explicative (LÉO)
- Reconnaître ou utiliser les moyens linguistiques qui expriment la cause et la conséquence (LÉO)
- Interpréter ou employer des procédés d'explication (LÉO)
- Apprécier ou rechercher la précision et l'exactitude des informations : vocabulaire technique ou scientifique, emploi de discours sources écrites, sonores et visuelles (en mentionnant leur origine de façon précise) (LÉO)

JUSTIFICATION (PDA p.19-21)

- Faciliter ou causer la recevabilité d'un propos grâce à l'explication des raisons qui le fondent (ÉO)
- Prendre en compte son destinataire et utiliser des moyens pour s'assurer de sa compréhension et susciter son intérêt (O)
- Tendre à l'utilisation de la langue standard (ÉO)
- Reconnaître ou introduire le propos à justifier et reconnaître ou formuler de manière précise les raisons qui fondent ce propos (É)
- Utiliser les ressources de la langue pour comprendre et pour produire une justification relevant du domaine du savoir ou du domaine de la vie (É)
- Interpréter ou utiliser des phrases pour cerner ou marquer les liens entre les raisons invoquées et le propos (LÉO)
- Reconnaître ou choisir des procédés appropriés : citer, comparer, définir, exemplifier (ÉO)

NARRATION (PDA p.28-32)

- Distinguer l'auteur du narrateur (LO)
- Reconstruire ou construire un univers narratif (monde réel, science-fiction, fantastique ou merveilleux)
 - o Cerner ou décrire les personnages en tenant compte de l'intrigue et du genre de récit (LÉO)
 - o Cerner ou créer l'intrigue : la quête d'équilibre du personnage principal et sa réalisation (LÉO)
 - o Cerner ou décrire le cadre spatiotemporel dans lequel se déroulent les événements (LÉO)
 - o Reconnaître l'insertion de séquences secondaires ou en insérer ; reconnaître ou anticiper leur intérêt et leurs effets (LÉO)
- Dégager du récit la thématique et la vision du monde (LO)
- Reconnaître ou utiliser des moyens textuels qui assurent la cohérence du texte (LÉO)

POÉSIE (PDA p. 38-42)

- Analyser la situation et en tenir compte (É)
- Découvrir et exploiter le langage poétique / découvrir la vision du monde du poète (LÉO)

RESSOURCES DE LA LANGUE

NOMMER ET CARACTÉRISER

- Nom propre : majuscule initiale dans les noms de peuple en opposition avec l'adjectif et pour titres d'ouvrages et monuments (LÉ) (PDA p.45, PFEQ, p. 138)
- Sens figuré du nom commun (LÉ) / Synonyme et antonyme (nuance de sens et variété de langue) (LÉO) (PDA p.45, PFEQ, p. 115)
- Formation des mots : composition savante (LÉO) (PDA p. 46, PFEQ, p. 133)
- Figure de style : la gradation (LÉO) (PDA, p. 48, PFEQ, p. 112 et 135)
- Structures syntaxiques (PDA p.47-53, PFEQ, p. 124-125)
 - o Accords de déterminants souvent en opposition avec d'autres classes de mots (ex. : tout) à l'aide de manipulations syntaxiques (É)
 - o Accord de l'adjectif avec plusieurs noms singuliers juxtaposés ou coordonnés par *ni, ainsi que, de même que, comme* (LÉ)
 - o Accord du nombre du nom sans déterminant dans un GPrép (LÉ)
 - o La subordonnée relative en DONT / la réduction de la subordonnée relative à un GAdj (LÉO)
 - o Fonction : modificateur du verbe GPrép (LÉ)
 - o Juxtaposition et coordination : avec NI (LÉ)
 - o Phrase de base et manipulations pour identifier la P syntaxique et ses constituants obligatoires et facultatifs (LÉ) (PDA, p.52, PFEQ, p. 123 et 130)
 - o Phrase non verbale / Phrase transformée de forme emphatique, impersonnelle, passive (LÉ) (PDA, p.52, PFEQ, p. 108)
- Procédés de reprise : substitution par pronom personnel complément (LÉ), pronom numéral (LÉ), pronom reprenant un nom collectif (ÉO) (PDA, p.51, PFEQ, p. 135)

SITUER DANS LE TEMPS

- Lexique qui situe les événements par rapport aux temps d'énonciation et les uns par rapport aux autres (LÉO) (PDA, p.56, PFEQ, p. 132)
- Structures syntaxiques (PDA, p.55-58, PFEQ, p. 124-125)
 - o Accord du verbe : avec plusieurs sujets de 3^e personne avec coordonnants exprimant le choix (ÉO) / avec plusieurs sujets constitués de noms et de pronoms de personnes différentes (LÉO) / avec le sujet, nom collectif avec ou sans expansion (LÉO) (PDA, p.56, PFEQ, p. 123 et 131)
 - o Construction du GV : verbes attributifs moins courants (avoir l'air, passer pour) (LÉ) / complément direct : subordonnée complétive (LÉO) / complément indirect : pronom et subordonnée complétive (LÉO) / modificateur du verbe : GPrép (LÉO) (PDA p.58, PFEQ, p. 123 et 131)
 - o Comparaison phrase subordonnée complétive complément direct et la subordonnée relative en *que* / réduction de la subordonnée complétive à un GPrép / réduction de la phrase construite avec un verbe attributif à un GAdj (LÉ) (PDA, p. 57-58, PFEQ, p. 123 et 131)
- Valeurs temporelles de l'imparfait de narration dans un récit au passé simple (LÉ) et de l'imparfait d'habitude (LÉO) / recours au futur pour énoncer une vérité générale (LÉO) (PDA, p. 59-60, PFEQ, p. 131)
- Conjugaison, temps et modes : indicatif, subjonctif, impératif, participe et infinitif (LÉ) (PDA, p.60, PFEQ, p. 131)
- Verbes boire, haïr, verbes avec en -dre avec participe présent en -dant et les verbes en -tre (LÉO) (PDA, p. 60, PFEQ, p. 131)
- Distinction entre finales verbales homophoniques en [e] : er, ai, ez, é, ée, és, ées sauf p.p. suivi d'un verbe à l'infinitif des verbes pronominaux et en [i] : is, it, ie (LÉ) (PDA, p.61, PFEQ, p. 131)
- Auxiliaire approprié avec les verbes exprimant un mouvement ou une transformation et avec les verbes pouvant prendre l'un ou l'autre auxiliaire (ex : déménager et vieillir) (LÉO) (PDA, p.61, PFEQ, p. 131)

INTRODUIRE DES DISCOURS RAPPORTÉS

- Association du nom ou du pronom de reprise au bon énonciateur et reconnaissance de changement d'énonciateur dans le dialogue par modalités d'enchaînement des propos (LÉ) (PDA, p. 63, PFEQ, p. 49 et 98)
- Verbe introducteur (neutralité et subjectivité) et phrase incise (LÉO) (PDA, p.63, PFEQ, p. 98)
- Discours direct : verbes de parole neutres ou expressifs (LÉ), phrase incise (É) (PDA, p.64, PFEQ, p. 113)
- Discours indirect : verbe introducteur suivi d'une phrase subordonnée complétive sans ponctuation particulière, un groupe incident (LÉO) (PDA, p.64-65, PFEQ, p. 112 et 113)

MODALISER

- Subjectivité de l'énonciateur par des verbes de connaissance (ex : démontrer), d'opinion (ex : croire), de parole (ex : avouer) et de sentiment (ex : déplorer) (PDA, p.67, PFEQ, p. 113)

PROCESSUS ET STRATÉGIES (PDA P. 83-85)

Lecture

Planifier sa lecture
Comprendre et interpréter un texte
Réagir au texte
Évaluer l'efficacité de sa démarche

Pratiques à mettre de l'avant...

Démarche du profil de lecteur
Le partenaire de lecture
Les cercles de lecture, les réseaux littéraires

Écriture

Planifier l'écriture de son texte
Rédiger son texte
Réviser, améliorer et corriger son texte
Évaluer l'efficacité de sa démarche

Pratiques à mettre de l'avant...

Démarche du profil de scripteur
Approche Donneur / Receveur
Utilisation des manipulations syntaxiques
Le partenaire d'écriture / Les ateliers d'écriture

Communication orale

Planifier son écoute ou sa prise de parole
Comprendre et interpréter des productions orales; prendre la parole individuellement et en interaction
Réagir à l'écoute; ajuster sa prise de parole
Évaluer l'efficacité de sa démarche

Pratiques à mettre de l'avant...

Démarche du profil d'auditeur, de locuteur et d'interlocuteur
En écoute : offrir une préécoute
En prise de parole : planifier une production initiale
Discussion et table ronde

Genres suggérés en lien avec les apprentissages des différents modes de discours

D : Description / **E** : Explication / **J** : Justification / **N** : Narration / **P** : Poésie

Article de vulgarisation qui vise à faire comprendre un fait, une situation, un phénomène **D** (LÉ)
Chapitre de sciences d'un manuel de sciences et technologie ou de sciences humaines **E** (L)
Résumé d'un article de journal ou d'un autre média (texte intégral ou extrait)
Justification de la solution à un problème de grammaire **J** (É)
Discussion entre pairs autour de l'intérêt de l'explication du monde donnée dans les contes, les mythes, les légendes et les récits **J** (O)
Conte, légende, mythe ou récit de création **N** (LÉO)
Poème lyrique, poème original ou transformé ou chanson qui évoque des sentiments, des émotions, etc. **P** (LÉO)

Outil de planification des apprentissages essentiels

Apprentissages préalables à la poursuite du parcours scolaire

Préalable

Transférable

Durable

Discipline: **Français**

Niveau : **secondaire 3**

Ce travail devrait être fait en équipe disciplinaire pour un arrimage cohérent, idéalement avec le soutien d'intervenants (direction, enseignant-ressource, conseillers pédagogiques, etc.)

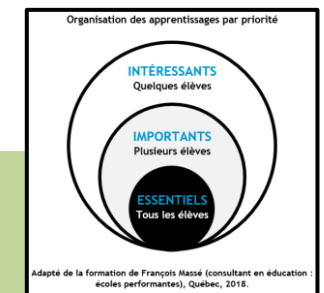
Ce modèle est un exemple non-exhaustif du choix des apprentissages essentiels qui devraient être établis par l'équipe disciplinaire. (L: Lecture É: Écriture O: Oral)

Apprentissages préalables	Apprentissages essentiels	Résultat de l'apprentissage	Indicateurs de réussite (Exemples non exhaustifs) <i>* En gras : contenu spécifique à la 2^e secondaire</i>	Modalités d'apprentissage et d'évaluation
		L'élève est capable de...		
Reconnaître les éléments, procédés et moyens linguistiques nécessaires à la production d'une séquence descriptive. (L) Identifier une séquence descriptive dans un texte explicatif et en dégager la fonction. (L)	Insérer une séquence descriptive dans un texte explicatif. (ÉO)	Je peux produire une séquence descriptive dans un texte explicatif.	<i>L'élève reconnaît ou organise une séquence descriptive de la réalité qui pose problème dans le texte explicatif.</i>	Lecture : Article de vulgarisation Écriture : Résumé d'un article
Identifier la structure d'une séquence explicative. (L)	Organiser une séquence explicative . (ÉO)	Je peux organiser une séquence explicative en tenant compte de l'intention de communication.	<i>L'élève reconnaît ou organise une séquence explicative en utilisant les éléments de base : titre neutre ou évocateur, introduction (susitant l'attention et exposant le questionnement en lien avec la réalité qui pose problème) et développement des éléments de l'explication.</i>	Oral : Écoute d'un documentaire
Identifier les procédés explicatifs. (L)	Développer les aspects de la séquence explicative à l'aide de procédés explicatifs. (ÉO)	Je peux développer un aspect de la séquence explicative à l'aide de procédés explicatifs variés.	<i>L'élève utilise la définition, la reformulation, l'exemple ou l'analogie, l'illustration ou la comparaison.</i>	Oral : Discussion entre pairs autour de l'intérêt de l'explication du monde donnée dans les contes, les mythes, les légendes et les récits.
Reconnaître différentes ressources de la langue pour nommer et caractériser. (L)	Insérer une séquence explicative en développant les aspects à l'aide de moyens linguistiques. (ÉO)	Je peux insérer une séquence explicative en développant les aspects à l'aide de moyens linguistiques qui expriment la cause et la conséquence.	<i>L'élève utilise le lexique et les marqueurs de relation indiquant la cause et la conséquence, les phrases coordonnées ayant la même fonction, la subordonnée complément de phrase à valeur de cause, de conséquence, de but et les deux points qui servent à établir un rapport de causalité.</i>	Écriture : Résumé d'un article de journal ou d'un autre média (texte intégral ou extrait) Oral : Exposé en dyade qui vise à comprendre un fait, une situation ou un phénomène
Connaître des critères	Produire une séquence justificative d'un	Je peux utiliser les procédés justificatifs	<i>L'élève comprend et utilise différents procédés</i>	Écriture : Justification

d'appréciation.	propos relevant de la subjectivité : interprétation et appréciation critique d'une œuvre. (LÉO)	appropriés : citer, comparer, définir et exemplifier.	<i>justificatifs et un vocabulaire expressif dans le domaine de la subjectivité. Il établit des liens entre les raisons évoquées et le propos.</i>	de la solution à un problème de grammaire

Apprentissages préalables	Apprentissages essentiels	Résultat de l'apprentissage	Indicateurs de réussite	Modalités d'apprentissage et d'évaluation
		L'élève est capable de...		
	Respecter les normes relatives à l'orthographe d'usage et à l'orthographe grammaticale (É)	Je peux identifier la plupart de mes erreurs et les corriger.	<i>L'élève mobilise des stratégies, des notions et des concepts. Il utilise le métalangage, diversifie ses moyens de révision et vérifie le vocabulaire et l'orthographe.</i>	
	Construire des phrases cohérentes. (É) PFEQ p. 54	Je peux écrire des phrases cohérentes.		
	Utiliser une ponctuation appropriée. (É)	Je ponctue adéquatement mon texte.		
	Adopter un processus d'écriture non linéaire en mobilisant des stratégies des notions et des concepts. (É) PFEQ p. 63	Je peux planifier l'écriture de mon texte, le rédiger, le réviser et le corriger.	<i>L'élève diversifie ses moyens de révision, reconsidère le contenu et l'organisation.</i>	

Suggestions d'apprentissages ESSENTIELS et IMPORTANTS d'un élève de 4e SECONDAIRE



MODE DE DISCOURS

Description (PDA p. 10-11, PFEQ p.55-76, 119)

- Résumer un texte (É)
- Reprise de l'information (LÉ)
- Insérer une séquence descriptive dans un texte argumentatif (LÉ)

Explication (PDA p.13, PFEQ p.55-76, 119)

- Expliquer pour étayer l'argumentation (É)

Justification (PDA p.19-21, PFEQ p.55-76)

- Le point de vue subjectif (L) (PFEQ p.111 À 113)
- Constaté la concision du texte ou la rechercher en ne présentant que les informations pertinentes. (LO)
- Insérer une séquence justificative dans un texte argumentatif. (ÉO)
- Reconnaître ou choisir des procédés appropriés : citer, comparer, définir, exemplifier. (LÉO)

Argumentation (PDA p.24, PFEQ p.55-76,120-121)

- Stratégie argumentative basée sur la réfutation. (LÉ)
- Analyser la situation et en tenir compte. (LÉO)
- Reconnaître ou introduire le sujet de la controverse. (LÉO)
- Dégager ou présenter une thèse. (LÉ-O)
- Reconnaître ou présenter le point de vue de l'énonciateur. (É)
- Reconnaître ou développer une stratégie basée sur l'explication argumentative. (LÉ)
- Repérer ou élaborer un ou des arguments. (LÉO)
- Reconnaître ou utiliser des moyens textuels pour assurer la cohérence du texte. (LÉO)
- Reconnaître ou utiliser les moyens qui organisent le texte. (LÉ)

Narration (PDA p.28-32, PFEQ p.122)

- Reconnaître le narrateur. (L)
- Produire un récit à la première personne. (É)
- Désignation et caractérisation des personnages à l'aide d'un vocabulaire exprimant les sentiments, les émotions, les valeurs (L)
- Insertion de monologues intérieurs. (LÉ)
- Présence d'une situation finale. (É)
- Reconnaître l'insertion de séquences explicatives et argumentatives. (L)
- Dégager des caractéristiques de genres et des critères d'appréciation. (L)
- Dégager les thèmes et les sous-thèmes. (L)
- Reconnaître ou utiliser des moyens textuels pour assurer la cohérence du texte. (É)
- Apprécier les effets créés par la manière de raconter ou chercher à en produire. (LÉ)

Poésie (PDA p.39-41, PFEQ p. 156-157)

- Traduire son imaginaire, ses émotions, ses opinions en utilisant la langue de façon imagée. (É)
- Reconnaître les éléments qui traduisent une prise de position ou un engagement. (LO)

Théâtre (PDA p. 34-36, PFEQ p. 158)

- Dégager les thèmes, les valeurs et la vision du monde ou la prise de position de l'auteur dramatique. (LO) (PFEQ p. 150)

RESSOURCES DE LA LANGUE

Nommer et caractériser

- Sens et choix de la préposition (recours au dictionnaire) (LÉO)(PDA p.49, PFEQ p.128)
- Le nom propre : la majuscule initiale pour les noms d'établissements, d'événements, de médias d'information... (LÉ) (PDA p. 45, PFEQ p.138)
- Le synonyme pour marquer la nuance de sens et la variété de langue. (LÉO) (PDA p.48 PFEQ p. 136)
- L'utilisation de procédés de formation des mots : sigles, acronymes. (LÉO) (PDA p.46, PFEQ p. 132)
- Accord du déterminant en opposition avec d'autres classes de mots (ex. : *tout*) à l'aide des manipulations syntaxiques. (É) (PDA p.47, PFEQ p.129)
- Accord de l'adjectif avec un groupe nominal dont le noyau est un nom collectif (ex. : *un groupe d'électeur favorable/favorables*) (LÉ) (PDA p.49 PFEQ p.129)
- La phrase subordonnée relative en *lequel*, et en *qui* ou *quoi* avec préposition (ex. : *chez qui, sur quoi*) (LÉO) (PDA p.50 PFEQ p.126-127)
- Juxtaposition et coordination de phrases subordonnées (LÉ) (PDA p.51 PFEQ p.127)
- Les phrases de forme emphatique, impersonnelle et passive (LÉ) (PDA p.52 PFEQ p.113, 123)
- La subordonnée complément de P de but, comparaison, conséquence et concession (LÉ) (PDA p.53 PFEQ p.126, 135)
- Procédés de reprise pour nommer et caractériser (LÉO) (PDA p. 52 PFEQ p.115-116, 135, 143)

Situer dans le temps

- Reconnaissance ou utilisation des auxiliaires d'aspect et de modalité (LÉ) (PDA p. 56 PFEQ p.113-131)
- Cas particuliers de l'accord du participe passé employés avec l'auxiliaire *avoir* (complément direct = *en, le* + pp. suivi d'un infinitif) (LÉ) (PDA p.57 PFEQ p.130)
- La concordance des temps dans les phrases subordonnées (LÉO) (PDA p. 58 PFEQ p.131)
- Les valeurs modales de l'impératif, du subjonctif pour exprimer un ordre, un souhait, etc. (LÉ) (PDA p. 60 PFEQ p.131)
- Les valeurs modales de certains emplois du futur et du conditionnel. (É) (PDA p. 60 PFEQ p.131)
- Utilisation des verbes suivants aux temps à l'étude : verbes en -indre, -soudre, -oir, vaincre, convaincre, rompre, corrompre, interrompre. (LÉO) (PDA p. 59-60 PFEQ p.131)
- Distinguer les finales verbales homophoniques en i : *is, it, ie* (LÉ) (PDA p.61 PFEQ p.131)
- Identifier la phrase syntaxique et ses constituants obligatoires et facultatifs à partir du modèle de la phrase de base ou phrase P et des manipulations syntaxiques. (LÉ) (PDA p.61 PFEQ p.123-124)

Introduire des discours rapportés

- Distinguer les différents énonciateurs des propos rapportés difficilement repérables. (LÉO) (PDA p. 63, PFEQ p.111-114)
- Interprétation du point de vue de l'énonciateur ou expression de son point de vue face aux propos rapportés (LÉO) (PDA p. 63 PFEQ p.111-113)
- Reconnaître ou appliquer les conventions qui régissent la citation. (LÉ) (PDA p. 65, PFEQ p.114)

Modaliser

- Des phrases interrogatives qui ne s'adressent pas spécifiquement au destinataire. (Interrogation rhétorique) (LÉO) (PDA p. 66, PFEQ p.123)
- Utilisation d'un vocabulaire connoté pour démontrer la subjectivité du propos. (LÉ) (PDA p. 67 PFEQ p.111-113))

Genres suggérés en lien avec les apprentissages essentiels

D : Description / **J** : Justification / **N** : Narration / **P** : Poésie / **E** : Explicatif/ **A** : Argumentatif

- Texte d'analyse de journal ou d'un autre média- **D** (L)
- Critique d'un film- **J** (L)
- Séquence argumentative insérée dans une œuvre- **A** (L)
- Nouvelle ou roman fantastique, initiatique, psychologique ou de science-fiction- **N** (LE)
- Résumé d'un texte d'analyse, d'un texte d'opinion argumentée-**D** (É) -**E** (L)
- Poème engagé- **P** (LÉO)
- Texte d'opinion argumentée -**A** (LÉ)
- Message publicitaire- **A** (O)
- Exposé critique (film, publicité) -**J** (O)

PROCESSUS ET STRATÉGIES (PDA P. 83-85)

Lecture

- Planifier sa lecture
- Comprendre et interpréter un texte
- Réagir au texte
- Évaluer l'efficacité de sa démarche

Pratiques à mettre de l'avant...

- Démarche du profil de lecteur
- Le partenaire de lecture
- Les cercles de lecture, les réseaux littéraires

Écriture

- Planifier l'écriture de son texte
- Rédiger son texte
- Réviser, améliorer et corriger son texte
- Évaluer l'efficacité de sa démarche

Pratiques à mettre de l'avant...

- Démarche du profil de scripteur
- Approche Donneur / Receveur
- Utilisation des manipulations syntaxiques
- Le partenaire d'écriture / Les ateliers d'écriture

Communication orale

- Planifier son écoute ou sa prise de parole
- Comprendre et interpréter des productions orales; prendre la parole individuellement et en interaction
- Réagir à l'écoute; ajuster sa prise de parole
- Évaluer l'efficacité de sa démarche

Pratiques à mettre de l'avant...

- Démarche du profil d'auditeur, de locuteur et d'interlocuteur
- En écoute : offrir une préécoute
- En prise de parole : planifier une production initiale
- Discussion et table ronde

Outil de planification des apprentissages essentiels

Discipline: **Français**

Niveau : **secondaire 4**

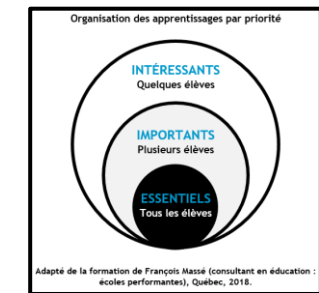
Ce travail devrait être fait en équipe disciplinaire pour un arrimage cohérent, idéalement avec le soutien d'intervenants (direction, enseignant-ressource, conseillers pédagogiques, etc.)

Ce modèle est un exemple non-exhaustif du choix des apprentissages essentiels qui devraient être établis par l'équipe disciplinaire. (L: Lecture É: Écriture O: Oral)

Apprentissages préalables	Apprentissages essentiels	Résultat de l'apprentissage	Indicateurs de réussite	Modalités d'apprentissage et d'évaluation
		L'élève est capable de...		
Reconnaître un sujet de controverse.	Dégager ou présenter une thèse (LÉO). PDA p. 24	Je peux produire une thèse de façon explicite ou la repérer.	Identifie la thèse dans un texte d'opinion argumentée, un message publicitaire... Produit une thèse dans un texte d'opinion. (Ceci est un exemple non exhaustif.)	
Comprendre la séquence justificative. Différencier objectivité et subjectivité. Évaluer la crédibilité des sources.	Repérer ou élaborer un ou des arguments. (LÉO) PDA p. 25	Je peux énoncer et étayer mon argument en ayant recours à des fondements.	L'élève fait appel à croyance, expérience, fait vérifiable (indication des sources), valeur, vérité scientifique pour étayer ses arguments.	
Comprendre la chaîne explicative.	Reconnaître ou développer une explication argumentative. (LÉ) PDA p.25	Je peux expliquer mon argument et faire des liens de cause à effet.	L'élève regroupe ses arguments en aspects et en sous-aspects. L'élève utilise des procédés explicatifs.	
	Reconnaître ou utiliser des moyens pour assurer la cohérence et l'organisation du texte. (LÉ) PDA p.26	Je peux écrire un texte cohérent en faisant progresser mes idées.	Varie la reprise de l'information. Assure la non-contradiction de la thèse et des arguments. S'assure de l'harmonisation des temps verbaux. Présente son texte en regroupant les idées cohérentes. Utilise des organisateurs textuels.	
	Reconnaître ou présenter le point de vue de l'énonciateur. (LÉ) PDA p.67	Je peux choisir les mots qui révèle la subjectivité de l'énonciateur.	Utilise un vocabulaire connoté, utiliser des auxiliaires de modalité, utiliser des pronoms pour marquer la distanciation (2m) ou l'adhésion au propos.	

Apprentissages préalables	Apprentissages essentiels	Résultat de l'apprentissage	Indicateurs de réussite	Modalités d'apprentissage et d'évaluation
		L'élève est capable de...		
	Respecter les normes relatives à l'orthographe d'usage et à l'orthographe grammaticale (É) PFEQ p. 54	Je peux identifier la plupart de mes erreurs et les corriger.	<i>Mobilise des stratégies, des notions, des concepts. Utilise le métalangage. Diversifie ses moyens de révision. Vérifie le vocabulaire et l'orthographe.</i>	
	Construire des phrases cohérentes. (É) PFEQ p. 54	Je peux écrire des phrases cohérentes.		
	Utiliser une ponctuation appropriée. (É) PFEQ p. 54	Je ponctue adéquatement mon texte.	<i>Vérifie la ponctuation.</i>	
	Adopter un processus d'écriture non linéaire en mobilisant des stratégies des notions et des concepts. (É) PFEQ p. 63	Je peux planifier l'écriture de mon texte, réviser et corriger mon texte.	<i>Diversifie ses moyens de révision, reconsidère le contenu, l'organisation et le point de vue.</i>	

Suggestions d'apprentissages ESSENTIELS et IMPORTANTS d'un élève de 5^e SECONDAIRE



MODE DE DISCOURS

Description (PDA p. 10-11, PFEQ p.119-120)

- Insérer une séquence descriptive dans un texte argumentatif (**LÉO**)

Explication (PDA p.13, PFEQ p.80-83, 96)

- Expliquer pour étayer l'argumentation (**ÉO**)

Justification (PDA p.19-21, PFEQ p.80, 96, 118-122)

- Constaté la concision du texte ou la rechercher en ne présentant que les informations pertinentes. (**O**)
- Insérer une séquence justificative dans un texte argumentatif. (**ÉO**)

Argumentation (PDA p.24, PFEQ p.9, 47-48, 56-59, 64-76)

- Reconnaître ou introduire le sujet de controverse : Identifier le sujet situer dans son contexte. (**LÉO**)
- Repérer ou énoncer des arguments qui s'appuient sur une concession. (**LÉO**)
- Analyser la situation et en tenir compte. (**ÉO**)
- Reconnaître ou introduire le sujet de controverse : Identifier le sujet et le situer dans son contexte ou l'introduire par l'insertion de séquences descriptive, ou justificative. (**LÉO**)
- Dégager ou présenter une thèse. (**LÉO**)
- Reconnaître ou présenter le point de vue de l'énonciateur. (**LÉO**)
- Reconnaître ou développer une stratégie basée sur l'explication argumentative. (**LÉO**)
- Repérer ou élaborer un ou des arguments. (**LÉO**)
- Reconnaître ou utiliser des moyens textuels pour assurer la cohérence du texte. (**LÉO**)
- Reconnaître ou utiliser les moyens qui organisent le texte. (**LÉ**)

Narration (PDA p.28-32, PFEQ p.31, 51-50, 149-150, 153)

- Identifier des narrateurs multiples (**L**)
- Reconnaître les marques du rapport entre le narrateur et son destinataire. (**É**)
- Reconnaître des marques de l'attitude du narrateur par rapport aux personnages, par rapport à son propos. (**L**)
- L'évocation : association d'idées, d'images, de mots; appel à des repères culturels. (**É**)
- Apprécier les effets créés par la manière de raconter ou chercher à en produire. (**LÉO**)
- Cerner ou créer l'intrigue : la quête d'équilibre marquée davantage par l'évolution du personnage. (**LÉO**)
- Dégager des caractéristiques de genres et des critères d'appréciation, et comparer avec d'autres œuvres. (**LO**)
- Dégager du récit la thématique et la vision du monde (**LÉO**)

Poésie (PDA p.39, 41, PFEQ p. 156)

- Traduire son imaginaire, ses émotions, ses opinions en utilisant la langue de façon imagée. (**LO**)
- Reconnaître les éléments qui traduisent une prise de position ou un engagement. (**LO**)

RESSOURCES DE LA LANGUE

Nommer et caractériser

- Sens et choix de la préposition (recours au dictionnaire) (**LÉO**) (PDA p.49, PFEQ p. 127-129, 143)
- Reconnaître ou utiliser la juxtaposition et la coordination : répétition ou effacement de la préposition. (**LÉO**) (PDA p.50, PFEQ p.108, 110, 127)
- La subordonnée complément de P de but, comparaison, conséquence et concession (**LÉ**) (PDA p.53, PFEQ p.126)
- Procédés de reprise pour nommer et caractériser (**LÉO**) (PDA p.52, PFEQ p.135)
- Identifier la phrase syntaxique et ses constituants obligatoires et facultatifs à partir du modèle de la phrase de base ou phrase P et des manipulations syntaxiques. (**LÉ**) (PDA p.61, PFEQ 123-130)

Situer dans le temps

- Le participe passé des verbes pronominaux (**LÉ**) (PDA p.57, PFEQ p. 130)
- Le participe passé des verbes personnels invariables : invariable (**LÉ**) (PDA p.57, PFEQ p. 130)
- Reconnaissance de l'aspect accompli ou non accompli des verbes à l'indicatif. (**LÉ**) (PDA p.59 PFEQ p.131)

Introduire des discours rapportés

- Interprétation du point de vue de l'énonciateur ou expression de son point de vue face aux propos rapportés (**ÉO**) (PDA p. 63, PFEQ p. 11, 38, 46-50)
- Reconnaître ou appliquer les conventions qui régissent la citation. (**LÉ**) (PDA p. 65, PFEQ p. 64)
- Indiquer s'il y a lieu, les sources exactes et complètes des discours rapportés (**LÉ**) (PDA p. 65)

Modaliser

- Utilisation d'un vocabulaire connoté pour démontrer la subjectivité du propos. (**LÉO**) (PDA p. 67, PFEQ p.112-113, 134)

PROCESSUS ET STRATÉGIES (PDA P. 83-85)

Lecture

- Planifier sa lecture
- Comprendre et interpréter un texte
- Réagir au texte
- Évaluer l'efficacité de sa démarche

Pratiques à mettre de l'avant...

- Démarche du profil de lecteur
- Le partenaire de lecture
- Les cercles de lecture, les réseaux littéraires

Écriture

- Planifier l'écriture de son texte
- Rédiger son texte
- Réviser, améliorer et corriger son texte
- Évaluer l'efficacité de sa démarche

Pratiques à mettre de l'avant...

- Démarche du profil de scripteur
- Approche Donneur / Receveur
- Utilisation des manipulations syntaxiques
- Le partenaire d'écriture / Les ateliers d'écriture

Communication orale

- Planifier son écoute ou sa prise de parole
- Comprendre et interpréter des productions orales; prendre la parole individuellement et en interaction
- Réagir à l'écoute; ajuster sa prise de parole
- Évaluer l'efficacité de sa démarche

Pratiques à mettre de l'avant...

- Démarche du profil d'auditeur, de locuteur et d'interlocuteur
- En écoute : offrir une préécoute
- En prise de parole : planifier une production initiale
- Discussion et table ronde

Genres suggérés en lien avec les apprentissages essentiels

D : Description / **J** : Justification / **N** : Narration / **P** : Poésie / **E** : Explicatif / **A** : Argumentatif

- Lettre ouverte – **A** (**LÉ**)
- Récit avec contrainte- **N** (**LÉ**)
- Poème en lien avec culture et société- **P** (**LO**)
- Texte d'analyse et texte d'opinion argumentée complémentaires ou contradictoires sur un même sujet- **A** (**L**)
- Œuvre littéraire engagée – **J** (**O**)- **N** (**L**)
- Œuvre littéraire adaptée à l'écran- **N** (**O**)
- Roman psychologique ou sociologique- **N** (**L**)
- Reportage – **D-E-A** (**O**)
- Débat – **A** (**O**)

Outil de planification des apprentissages essentiels

Discipline: **Français**

Niveau : **secondaire 5**

Ce travail devrait être fait en équipe disciplinaire pour un arrimage cohérent, idéalement avec le soutien d'intervenants (direction, enseignant-ressource, conseillers pédagogiques, etc.)

Ce modèle est un exemple non-exhaustif du choix des apprentissages essentiels qui devraient être établis par l'équipe disciplinaire. (L: Lecture É: Écriture O: Oral)

Apprentissages préalables	Apprentissages essentiels	Résultat de l'apprentissage	Indicateurs de réussite	Modalités d'apprentissage et d'évaluation
		L'élève est capable de...		
Interprétation du point de vue de l'énonciateur ou expression de son point de vue face aux propos PDA p.63 Reconnaître ou appliquer les conventions qui régissent la citation. PDA p. 65	Indiquer s'il y a lieu, les sources exactes et complètes des discours rapportés. (LÉ) PDA p. 65, PFEQ p.70	Je peux mentionner mes sources de façon précise.	<i>Faire preuve de rigueur intellectuelle, s'assurer que les auteurs sont facilement identifiables, départage ses propos personnels de ceux empruntés à d'autres.</i> <i>(Ceci est un exemple non exhaustif.)</i>	
Reconnaître ou présenter le point de vue de l'énonciateur. PDA p.67	Utiliser un vocabulaire connoté pour démontrer la subjectivité du propos. (LÉO) PDA p. 67, PFEQ p. 112-113	Je peux adopter et maintenir clairement mon point de vue.	<i>Emploi d'un vocabulaire connoté (mélioratif ou péjoratif), emploi d'auxiliaires de modalité, emploi d'adverbes.</i>	
Connaître la structure du texte d'opinion argumentée. PDA p.25 PFEQ p.120-121	Reconnaître ou utiliser les moyens qui organisent le texte. (LÉ) PDA p. 26, PFEQ p. 70-71-117	Je peux écrire une lettre ouverte en respectant une structure.	<i>Emploi d'un titre, présence d'une introduction et d'une conclusion, insertion de séquences de différents types, division appropriée des paragraphes, utilise des procédés argumentatifs.</i>	
Connaître la pertinence de l'information en sélectionnant ce qui est important. PFEQ p.46-47-65-66-67-70-71 Assurer la reprise de l'information d'une phrase à l'autre. PFEQ p.115	Reconnaître ou utiliser des moyens textuels pour assurer la cohérence du texte. (LÉ) PDA, p.26, PFEQ p. 70-71-115-117	Je peux avoir un fil conducteur tout au long de mon texte.	<i>Utilise des pronoms ou d'autres termes que les pronoms pour assurer la continuité.</i> <i>S'assure qu'aucun élément du texte n'entre en contradiction avec un autre.</i>	
Connaître les moyens linguistiques qui expriment des enchaînements logiques (marqueurs de relation, conjonction, causalité, etc.) PFEQ p. 120	Faire progresser ses propos en établissant des liens logiques. (É) PDA p. 83 PFEQ p. 116	Je peux établir des liens lorsque j'ajoute des informations nouvelles.	<i>Utiliser différents types de liens (des coordonnants, des subordinants, des adverbes, des groupes prépositionnels, des présentatifs, le procédé question/réponse, certaines phrases de transition, les deux points)</i>	

Apprentissages préalables	Apprentissages essentiels	Résultat de l'apprentissage	Indicateurs de réussite	Modalités d'apprentissage et d'évaluation
		L'élève est capable de...		
	Respecter les normes relatives à l'orthographe d'usage et à l'orthographe grammaticale (É) PFEQ p. 54	Je peux identifier la plupart de mes erreurs et les corriger.	<i>Mobilise des stratégies, des notions, des concepts. Utilise le métalangage. Diversifie ses moyens de révision. Vérifie le vocabulaire et l'orthographe.</i>	
	Construire des phrases cohérentes. (É) PFEQ p. 54	Je peux écrire des phrases cohérentes.		
	Utiliser une ponctuation appropriée. (É) PFEQ p. 54	Je ponctue adéquatement mon texte.	<i>Vérifie la ponctuation.</i>	
	Adopter un processus d'écriture non linéaire en mobilisant des stratégies des notions et des concepts. (É) PFEQ p. 63	Je peux planifier l'écriture de mon texte, réviser et corriger mon texte.	<i>Diversifie ses moyens de révision, reconsidère le contenu, l'organisation et le point de vue.</i>	

Outil de planification des apprentissages essentiels

Discipline:

Niveau :

Ce travail devrait être fait en équipe disciplinaire pour un arrimage cohérent, idéalement avec le soutien d'intervenants (direction, enseignant-ressource, conseillers pédagogiques, etc.)

Ce modèle est un exemple non-exhaustif du choix des apprentissages essentiels qui devraient être établis par l'équipe disciplinaire. (L: Lecture É: Écriture O: Oral)

Apprentissages préalables	Apprentissages essentiels	Résultat de l'apprentissage	Indicateurs de réussite	Modalités d'apprentissage et d'évaluation
		L'élève est capable de...		

Apprentissages préalables	Apprentissages essentiels	Résultat de l'apprentissage	Indicateurs de réussite	Modalités d'apprentissage et d'évaluation
		L'élève est capable de...		

Outil de planification de l'enseignant

Semaine du _____				
Apprentissages essentiels	Stratégies d'enseignement-apprentissage <i>(activités d'apprentissage, matériel pédagogique, dispositifs d'enseignement, modalités de regroupement, <u>rétroaction</u>)</i>	Évaluation - <i>Aide à l'apprentissage</i> - <i>Reconnaissance des acquis</i> <small>Modalités d'évaluation : Production, grille d'observation, entrevue, carnet de bord, test, commentaires sur la production, autoévaluation, coévaluation, etc.</small>	Qu'est-ce qui sera mis en place pour les élèves qui <u>n'ont pas</u> appris ?	Qu'est-ce qui sera mis en place pour les élèves qui ont appris?

Ce travail relève de la planification de l'enseignant mais pourrait aussi être réalisé en équipe niveau pour un arrimage cohérent.

Outil de consignation des acquis

Nom de l'élève	Apprentissage essentiel 1			Apprentissage essentiel 2			Apprentissage essentiel 3			Apprentissage essentiel 4			Apprentissage essentiel 5			Apprentissage essentiel 6		
	Acquis	En voie d'acquisition	Non acquis	Acquis	En voie d'acquisition	Non acquis	Acquis	En voie d'acquisition	Non acquis	Acquis	En voie d'acquisition	Non acquis	Acquis	En voie d'acquisition	Non acquis	Acquis	En voie d'acquisition	Non acquis

Les apprentissages essentiels sélectionnés dans ce document ne correspondent qu'à certains éléments étoilés de la progression des apprentissages et ne peut en aucun cas s'y substituer.
Sous-comité de la Table régionale Montérégie-Estrie
Isabelle Audet CSRS, Karine Normandin CSHC, Carmen Desrochers CSS-T, Francine Nadeau CSDGS, Geneviève Gagnon CSVDC, Karine Savoie CSSH, Maryse Barile RSB

Mai 2020

Outil de consignation des acquis (suite)

Nom de l'élève	Apprentissage essentiel 7			Apprentissage essentiel 8			Apprentissage essentiel 9			Apprentissage essentiel 10			Apprentissage essentiel 11			Apprentissage essentiel 12		
	Acquis	En voie d'acquisition	Non acquis	Acquis	En voie d'acquisition	Non acquis	Acquis	En voie d'acquisition	Non acquis	Acquis	En voie d'acquisition	Non acquis	Acquis	En voie d'acquisition	Non acquis	Acquis	En voie d'acquisition	Non acquis

Les apprentissages essentiels sélectionnés dans ce document ne correspondent qu'à certains éléments étoilés de la progression des apprentissages et ne peut en aucun cas s'y substituer.
Sous-comité de la Table régionale Montérégie-Estrie
Isabelle Audet CSRS, Karine Normandin CSHC, Carmen Desrochers CSS-T, Francine Nadeau CSDGS, Geneviève Gagnon CSVDC, Karine Savoie CSSH, Maryse Barile RSB